



Conclusions de l'informe de conjuntura econòmica de la Cambra de Terrassa corresponent al 4t trimestre del 2016 i expectatives per al 1r trimestre de 2017, realitzat a una mostra representativa de 519 empresaris

L'ANY 2016 TANCA AMB UNA SÒLIDA RECUPERACIÓ EN EL RITME DE CREIXEMENT I MILLORA DE LA MARXA DELS NEGOCIS

Blasco de Garay, 29-49
08224 TERRASSA
Tel. 93 733 98 33
Fax 93 789 11 65
info@cambraterrassa.org
www.cambraterrassa.org

L'activitat empresarial recupera de forma significativa el ritme de creixement experimentat dins del primer semestre de l'any i confirma que els factors estacionals són l'origen de la lleu davallada experimentada en el tercer trimestre

Delegació
Vallespir, 19, 1a Planta
08173 SANT CUGAT DEL VALLÈS
Tel. 93 576 35 74
Fax 93 576 35 71
delegacio@cambraterrassa.org

Després de nou trimestres consecutius amb valor positiu de l'indicador de la marxa dels negocis, el sector industrial recupera el ritme de creixement i el sector de la construcció tanca el 2016 amb el valor més alt de tot l'any

Les expectatives sobre la marxa dels negocis es mantenen en valors positius per a tots els sectors d'activitat de la demarcació de Terrassa i pronostiquen que la marxa dels negocis en el primer trimestre de l'any 2017 continuarà el ritme de creixement

El grau de confiança empresarial experimenta un notable creixement per al conjunt d'activitats empresarials en consonància amb el comportament positiu de la marxa dels negocis en el darrer trimestre de 2016

L'augment de la competència és el principal factor que limita la marxa dels negocis per al 53,1% de les empreses de la demarcació, seguit de la feblesa de la demanda i les dificultats financeres



Terrassa, 24 de febrer de 2017. La Cambra de Comerç, Indústria i Serveis de Terrassa fa públiques les conclusions del seu estudi de conjuntura econòmica corresponent al quart trimestre de 2016 i les expectatives dels empresaris de la demarcació territorial de Terrassa per al primer trimestre de 2017. L'informe l'elabora la institució en col·laboració amb l'IDESCAT des de l'any 2003.

Resultats globals

Els resultats de l'estudi indiquen que l'evolució de l'activitat econòmica durant el quart trimestre del 2016 ha experimentat una millora de la marxa dels negocis en relació al trimestre anterior, assolint nivells d'activitat propers als obtinguts en el transcurs del segon trimestre de l'any. Amb un valor del saldo 16,6 punts en la marxa dels negocis, l'activitat empresarial recupera el ritme de creixement experimentat dins del primer semestre de l'any i, superant de forma sensible la lleu davallada experimentada en el tercer trimestre que va ser de 9,7 punts, aquest indicador confirma que el factor d'estacionalitat va condicionar l'evolució d'aquest indicador durant els mesos d'estiu i va incidir en els resultats de trimestre precedent. L'any 2016 tanca amb nou trimestres consecutius amb un valor positiu de l'indicador de la marxa dels negocis, el que indica que es manté la tendència positiva del ritme de creixement de l'activitat per al conjunt d'empreses de la demarcació de Terrassa.

Pel que fa a la percepció sectorial de l'evolució de l'activitat, la indústria en el seu conjunt mostra un valor de 12 punts i torna a entrar en valors positius després de la desacceleració mostrada durant el trimestre anterior quan va experimentar un saldo de -1,2 punts. Dins del sector industrial, quasi la totalitat dels subsectors presenten valors positius i tanquen l'any amb indicadors que confirmen la tendència d'un notable creixement de l'activitat. La indústria alimentària, la indústria química, la de fabricació d'equips mecànics, elèctrics, electrònics i òptics i les agrupades dins d'altres indústries manufactureres han experimentat un notable increment de l'indicador de la marxa dels negocis dins del darrer trimestre de l'any amb uns valors de 21,2 punts, 17,7 punts, 31,2 punts i 34 punts, respectivament, en comparació amb el tercer trimestre de l'any que van ser de -6,5 punts, -0,7 punts, 1,7 punts i 9,5 punts, respectivament. Per la seva part, la indústria metal·lúrgica, amb 9,8 punts, també ha experimentat un increment del saldo d'1,7 punts respecte al trimestre anterior, i la indústria tèxtil, amb un total de 15,1 punts, ha reduït un punt el valor obtingut en el tercer trimestre de l'any. L'excepció l'ha experimentat el

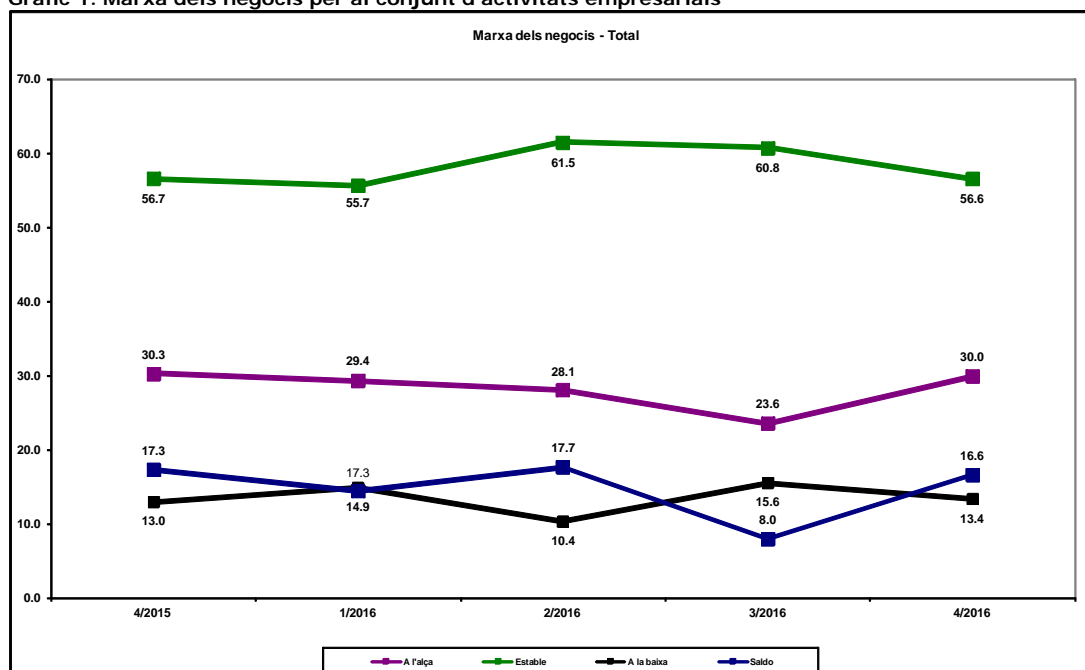


subsector de la indústria de la fusta, el suro, el paper i les arts gràfiques que presenta un valor negatiu de l'indicador (-62,5 punts) i tanca l'any amb una marcada tendència negativa de l'evolució del ritme d'activitat.

Per la seva part, el sector de la construcció, amb un valor positiu de 20 punts, ha tancat el 2016 amb l'indicador més alt de tot un any en el que el sector ha experimentat un comportament força erràtic. El valor de 2016 supera en 9,2 punts el valor de tancament de 2015.

Per la seva part, el sector del comerç, que presenta un valor de 23,0 punts de l'indicador sobre la marxa dels negocis, ha evolucionat a l'alça durant l'any, mentre que el que el sector serveis, amb 15,3 punts, ha mantingut una tendència més estable tot i que amb alguns febles símptomes de desacceleració.

Gràfic 1. Marxa dels negocis per al conjunt d'activitats empresarials



Font: Cambra de Comerç de Terrassa i Idescat, a partir de l'Enquesta de clima empresarial

Expectatives per al primer trimestre de 2017

Les expectatives sobre la marxa dels negocis per al primer trimestre de 2017 per al conjunt d'activitats econòmiques es mantenen en valors positius i indiquen que la marxa dels negocis continuarà el ritme experimentat

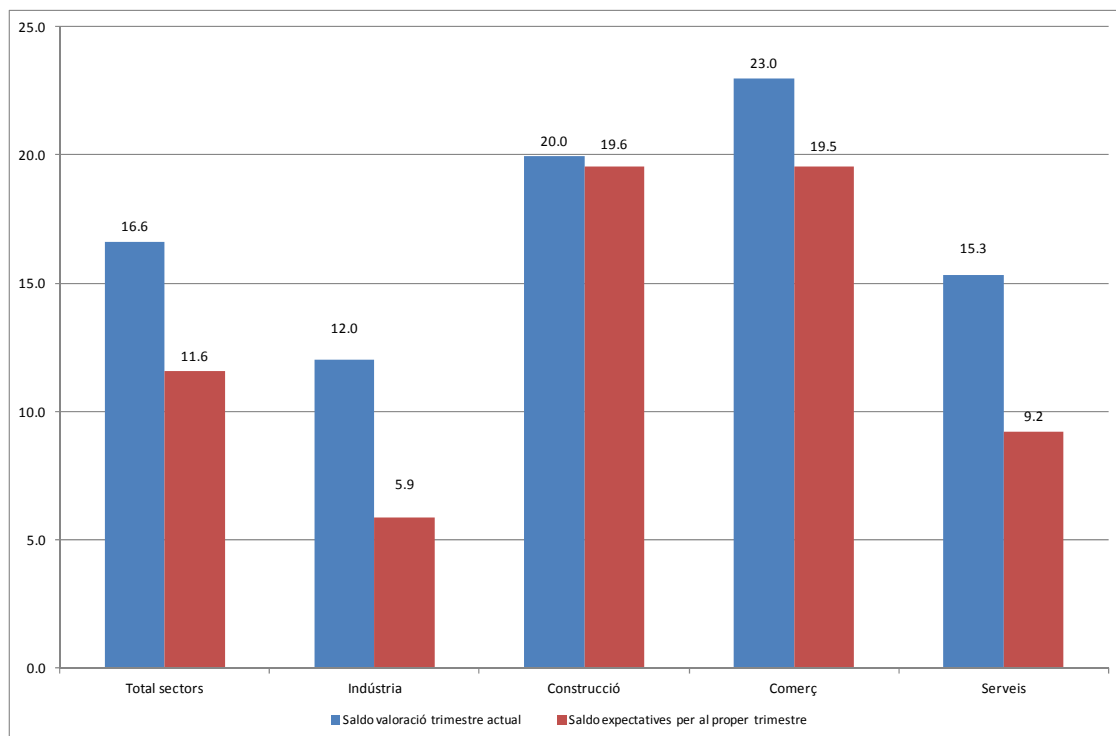


durant els últims períodes. L'indicador assoleix un valor de 11,6 punts i, tot i situar-se per sota del valor del quart trimestre de 2016, és mostra sensiblement superior al valor d'expectatives d'un any enrere, quan va ser de 9,7 punts.

Tots els sectors d'activitat, sense excepció, presenten expectatives positives en el seu conjunt amb un valor mitjà de 11,6 punts. Pel que fa a la indústria, que en el seu conjunt presenta expectatives positives, s'observen percepcions diferents d'acord a la singularitat de cada activitat industrial. A excepció de la indústria tèxtil i de les indústries de la fusta, el suro, el paper i les arts gràfiques, la resta de subsectors incrementen notablement els valors de les expectatives expressades en el trimestre anterior. En aquest sentit, el subsectors de fabricació d'equips mecànics, elèctrics, electrònics i òptics, d'altres indústries manufactureres, de la indústria química, encapçalen els valors d'expectatives positius més alts amb 30,9 punts, 20,3 punts i 17,7 punts, respectivament, seguit del de la indústria de l'alimentació, amb 15,3 punts, i la indústria del metall, amb 8,4 punts. Per la seva part, la indústria tèxtil –un sector sensible als factors d'estacionalitat– presenta un valor d'expectatives negatiu de -1,7 punts i el subsector de les indústries de la fusta i el suro, paper i arts gràfiques és el que ofereix un valor més negatiu amb -74,6 punts, mantenint l'evolució experimentada en els darrers períodes.

Per la seva part, el sector de la construcció, que ha tancat l'any amb resultats notablement positius després d'haver experimentat una evolució molt variable, presenta les millors expectatives des del primer semestre de 2007, amb un valor de l'indicador de 19,6 punts. Pel que fa al sector terciari, el comerç també ofereix unes expectatives positives per al primer trimestre de 2017 amb un valor de l'indicador de 19,5 punts, que permet preveure que el ritme d'activitat i creixement es pugui mantenir durant els primers mesos de l'any coincidint amb la campanya de rebaixes d'hivern per a la majoria dels establiments del sector. El sector serveis, que ha mantingut un bon ritme d'activitat durant l'any 2016 presenta unes expectatives positives però més moderades, el que pronostica que el sector no espera grans canvis en la seva evolució.

Gràfic 3. Marxa del negoci per sectors d'activitat
Trimestre actual i expectatives



Font: Cambra de Comerç de Terrassa i Idescat, a partir de l'Enquesta de clima empresarial

Evolució i expectatives de l'ocupació i del nivell de preus

Pel que fa a l'ocupació, el conjunt dels sectors ofereix un saldo positiu d'expectatives d'1,8 punts per al primer trimestre de 2017. Aquest valor se situa 1,2 punts per sota de la valoració per al 4t trimestre indicant una certa moderació en el conjunt de sectors d'activitat. El sector comerç és el que manifesta un saldo d'expectatives positiu més alt amb 7,1 punts, 4,3 punts menys en relació a la valoració del quart trimestre de 2016, que ha estat de 11,4 punts. A continuació, el segueixen el sector de la indústria que, amb 1,5 punts de valor per a les expectatives, és un punt superior a la valoració del quart trimestre, i el sector de serveis amb un valor de 0,4 punts, representa 1,8 punts menys que en tancar l'any. Pel que fa la construcció, el sector ofereix, en canvi, un saldo d'expectatives negatiu pel que fa a l'ocupació de -3,1 punts, si bé millora en 4,4 punts el valor negatiu assolit en el tercer del trimestre que ha estat de -7,7 punts

Quant a l'evolució del nivell de preus, el quart trimestre de l'any tanca amb un saldo de 0,2 punts que indica que s'han mantingut de forma estable i el saldo de les expectatives per al primer trimestre de 2017 expressa una tendència a l'alça amb una valoració de 10,3 punts. Aquesta tendència

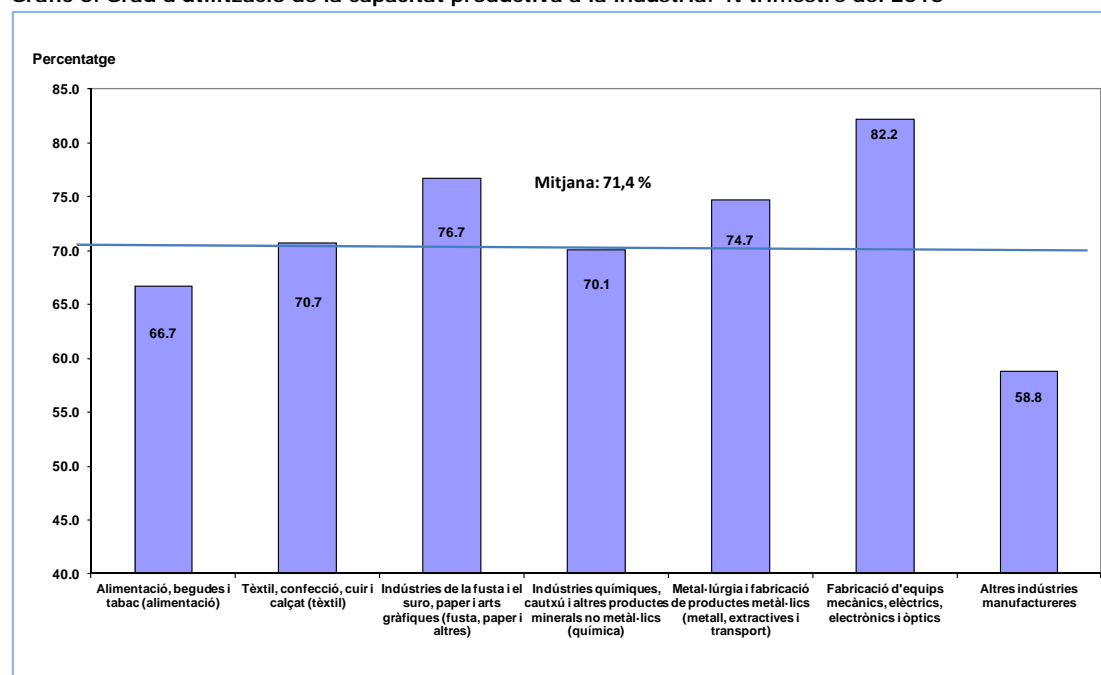


s'observa especialment en el sector de comerç que per al primer trimestre de l'any ofereix un saldo de 14,8 punts, seguit del sector serveis i la indústria amb 11,3 punts i 8,4 punts, respectivament. El sector de la construcció, que ha tancat l'any amb un saldo de 3,5 punts, percep un descens per al primer trimestre de l'any amb una valoració de -1,2 punts.

Grau d'utilització de la capacitat productiva

El grau d'utilització de la capacitat productiva se situa en el 71,1%, un valor lleugerament inferior al que es va assolir durant el trimestre anterior, que va ser del 73,2%. La indústria de la fusta i el suro, el paper i les arts gràfiques, la indústria del metall i la indústria de fabricació d'equips mecànics, elèctrics, electrònics i òptics presenten valors d'ús de la capacitat productiva superior a la mitjana, amb valors de 76,7%, 74,7% i 82,2%, respectivament. Per la seva banda, la indústria alimentària, la indústria tèxtil i la indústria química mostren valors de 66,7%, 70,7% i del 70,1%, respectivament, d'ús de la capacitat productiva, per sota del valor mitjà assolit per al conjunt del sector. Finalment, la indústria de fabricació d'equips mecànics, elèctrics, electrònics i òptics experimenta valors propers a la plena utilització de la capacitat productiva per setè trimestre consecutiu.

Gràfic 6. Grau d'utilització de la capacitat productiva a la indústria. 4t trimestre del 2016



Font: Cambra de Comerç de Terrassa i Idescat, a partir de l'Enquesta de clima empresarial

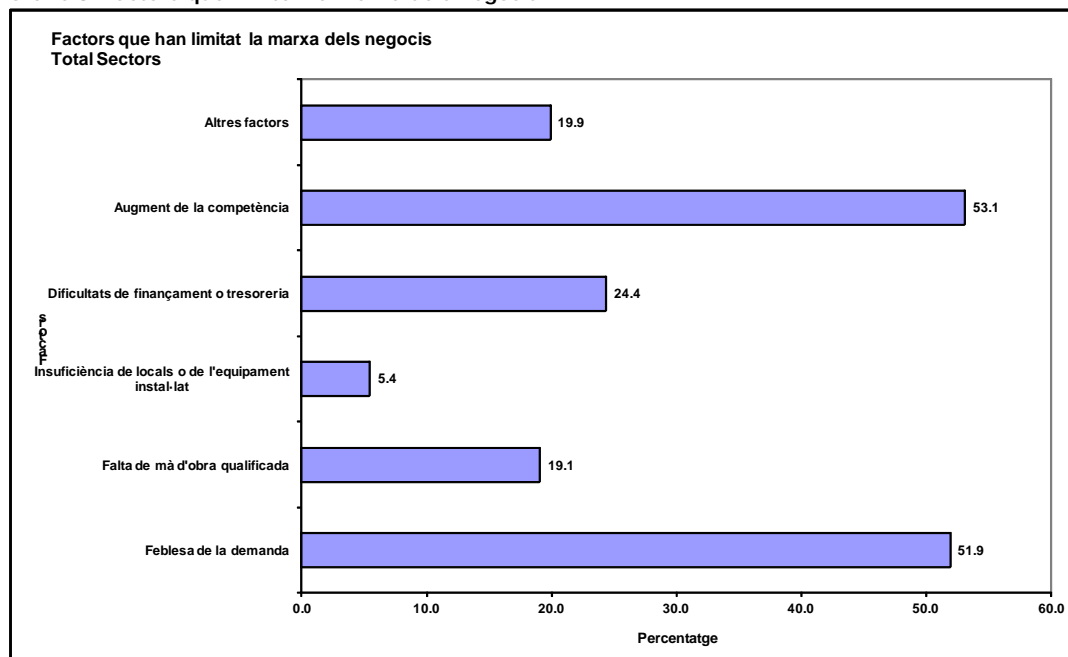


Les expectatives d'utilització de la capacitat productiva per al primer trimestre del 2017 se situen en el 71,7% de mitjana i, per tant, s'espera que el ritme d'activitat es mantingui estable durant el primer trimestre de l'any. La indústria de la fusta i el suro, el paper i les arts gràfiques, la indústria del metall i la indústria de fabricació d'equips mecànics, elèctrics, electrònics i òptics segueixen la mateixa tendència experimentada durant el quart trimestre de l'any i preveuen situar l'ús de la seva capacitat productiva durant el tercer trimestre per sobre de la mitjana, amb valors de 74,4%, 75,3% i 83,5%, respectivament. Per la seva part, la indústria alimentària, la indústria tèxtil i la indústria química presenten valors d'expectatives d'ús de la capacitat productiva per sota de la mitjana, amb valors de 66,5%, 67,8% i del 71,5%, respectivament.

Factors que limiten la marxa dels negocis

El principal factor que ha limitat la marxa dels negocis durant tot l'any 2016 ha estat l'augment de la competència, segons el 53,1% de les empreses de la demarcació. La feblesa de la demanda i les dificultats financeres són els factors que, per ordre d'importància, han afectat més les empreses a l'hora de mantenir la marxa dels seus negocis, amb el 51,9% i el 24,4% de les respostes, respectivament. Històricament el factor que més ha afectat ha estat la feblesa de la demanda, factor que ha quedat relegat a la segona posició durant l'any 2016.

Gràfic 8. Factors que limiten la marxa dels negocis





Font: Cambra de Comerç de Terrassa i Idescat, a partir de l'Enquesta de clima empresarial

Taula 5. Factors que limiten la marxa dels negocis
Any 2016

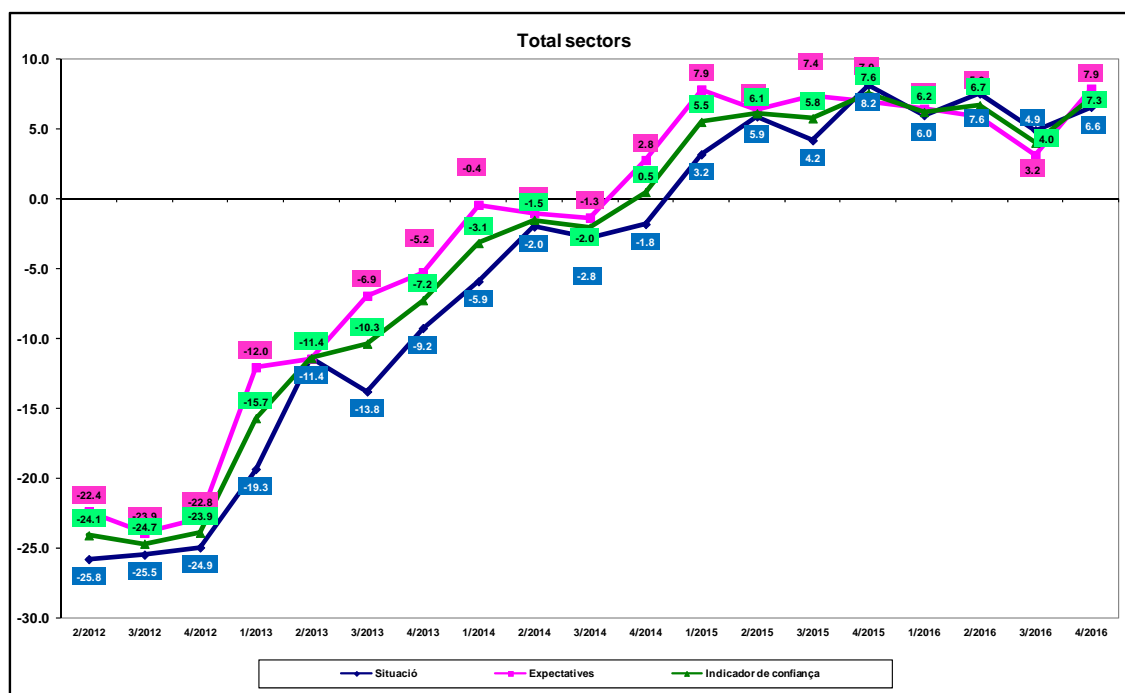
	Indústria	Construcció	Comerç	Serveis	Total
Debilitat de la demanda	63.4	75.4	72.9	70.7	51.9
Manca de mà d'obra qualificada	18.4	11.9	30.9	19.3	19.1
Insuficiència d'equipament	6.6	8.7	10.2	5.3	5.4
Dificultats financeres	27.1	33.1	37.1	22.4	24.4
Augment de la competència	55.6	46.8	45.4	73.8	53.1
Altres factors	24.2	36.8	25.1	19.0	19.9

Font: Cambra de Comerç de Terrassa i Idescat, a partir de l'Enquesta de clima empresarial

L'índex de confiança empresarial tanca l'any amb 7,3 punts, experimentant un significatiu augment de 3,3 punts

L'any 2016 tanca amb un notable increment del grau de confiança empresarial de 3,3 punts assolint un valor global per al conjunt d'activitats empresarials de la demarcació amb un valor de 7,3 punts positius, com a conseqüència de la millora experimentada en la valoració de la marxa dels negocis durant el quart trimestre de l'any juntament amb les expectatives positives revelades per al primer trimestre de 2017. Tots els sectors d'activitat, a excepció del de serveis, expressen una millora en el valor de l'índex de confiança, amb 7,3 punts en el cas de la indústria, 16,7 punts en la construcció i de 4,3 punts en el comerç. El sector serveis, per la seva part, si bé segueix presentant un valor positiu de l'índex d'expectatives el seu valor baixa en 1,5 punts degut a la moderació de les expectatives dins del sector.

Gràfic 9. Índex de confiança empresarial. Total sectors



Font: Elaboració pròpia a partir de l'Enquesta de clima empresarial, realitzada per la Cambra de Comerç de Terrassa i l'Idescat

Indicadors econòmics

El quart trimestre de 2016 s'ha tancat amb una ocupació a la demarcació de Terrassa de 172.399 persones en actiu (142.061 de les quals en condició de treballadors assalariats i 30.338 com a autònoms), xifra que representa una variació trimestral del 3,45% i un increment anual del 5,28%.

Pel que fa l'evolució de l'atur, aquest indicador ha experimentat una tendència a la millora en tancar el mes de desembre de 2016, mentre que el ritme de contractacions s'ha moderat. Pel que fa a l'atur, l'any 2016 s'ha tancat amb un total de 28.554 persones enregistrades al servei d'ocupació de Catalunya, xifra que indica una variació de -2,00% respecte al mes anterior i una reducció anual del 12,47%. Per la seva part, el ritme de contractació, amb un total de 11.606 persones que s'han incorporat al mercat laboral durant el desembre, tot i que el ritme de contractació l'ocupació ha experimentat un descens de 4,91% respecte al desembre de l'any anterior.



Mostra representativa

Totes les xifres i resultats d'aquest informe s'han extret d'una enquesta elaborada per la Cambra de Comerç, Indústria i Serveis de Terrassa i l'Institut d'Estadística de Catalunya (IDESCAT), que s'ha dut a terme durant el mes de gener de 2017 mitjançant entrevistes telefòniques directes a empresaris dels dotze municipis de la demarcació de la institució representatius de tots els sectors econòmics (indústria, construcció, comerç i serveis). La mostra comprèn 519 empreses i el marge d'error estimat és del 4,3

La Cambra de Comerç, Indústria i Serveis de Terrassa

La Cambra de Comerç, Indústria i Serveis de Terrassa és una entitat empresarial de referència amb una sòlida trajectòria que defensa dels interessos empresarials de la seva demarcació i que té una ferma vocació de servei a les empreses.

L'activitat de servei de la Cambra es focalitza en diversos àmbits, com la internacionalització, la formació empresarial i l'assessorament en la gestió, així com el suport a tots els emprenedors.

D'altra banda, la Cambra afavoreix també les relacions de negoci organitzant esdeveniments de referència que són un important punt de trobada per als empresaris.

A partir del seu coneixement, la seva experiència i una constant proximitat a l'entorn empresarial, la Cambra de Terrassa va emprendre una nova etapa l'any 2012, fonamentada en un model de pertinença i adhesió voluntària de les empreses. L'objectiu de l'entitat és aportar serveis de valor afegit al negoci i contribuir a què l'empresa sigui més competitiva en un entorn internacional.

La demarcació de la Cambra de Terrassa la integren 12 municipis: Castellbisbal, Gallifa, Matadepera, Olesa de Montserrat, Rellinars, Rubí, Sant Cugat del Vallès, Sant Llorenç Savall, Terrassa, Ullastrell, Vacarisses i Viladecavalls.