



# **MEMÒRIA D'ACTIVITATS**

**2016**

**CAMBRA DE COMERÇ, INDÚSTRIA I SERVEIS DE TERRASSA**

# ÍNDEX

1. Presentació.....	3
2. Demarcació.....	4
3. Composició i organització.....	5
4. Relacions amb altres organismes.....	8
5. Activitats de serveis.....	9
6. Accions de representació empresarial.....	18
7. Accions corporatives.....	20
8. Indicadors del sistema de qualitat.....	25
9. Liquidació del pressupost ordinari d'ingressos i despeses.....	26



# 1. PRESENTACIÓ



La Cambra Oficial de Comerç, Indústria i Serveis de Terrassa presenta la memòria d'activitats de l'exercici 2016, amb la finalitat d'informar de les activitats en l'àmbit institucional i per les diferents àrees i línies de servei que va desenvolupar durant l'any. Amb aquest document, la Cambra de Terrassa aconsegueix el que disposa la Llei 4/2014, d'1 d'abril, bàsica de les cambres oficials de comerç, indústria i navegació i la llei 14/2002 de 27 de juny, de les cambres oficials de comerç, indústria i navegació de Catalunya i del Consell General de les Cambres en tot allò que no ha estat desplaçada per la normativa bàsica.

L'any 2016 va estar marcat principalment per dos aspectes: la continuïtat del treball de la Cambra en pro del desenvolupament empresarial de la demarcació a través de la prestació de serveis a les empreses i de la representació dels interessos de l'empresariat, així com la continuïtat en el treball d'evolució del model de prestació de serveis, representatiu i relacional de l'entitat, a l'espera que es defineixi la llei catalana de cambres de comerç, indústria, navegació i serveis.

Marià Galí i Segués

President

## 2. DEMARCACIÓ

Els municipis que integren la demarcació de la Cambra són els següents:

Castellbisbal

Gallifa

Matadepera

Olesa de Montserrat

Rellinars

Rubí

Sant Cugat del Vallès

Sant Llorenç Savall

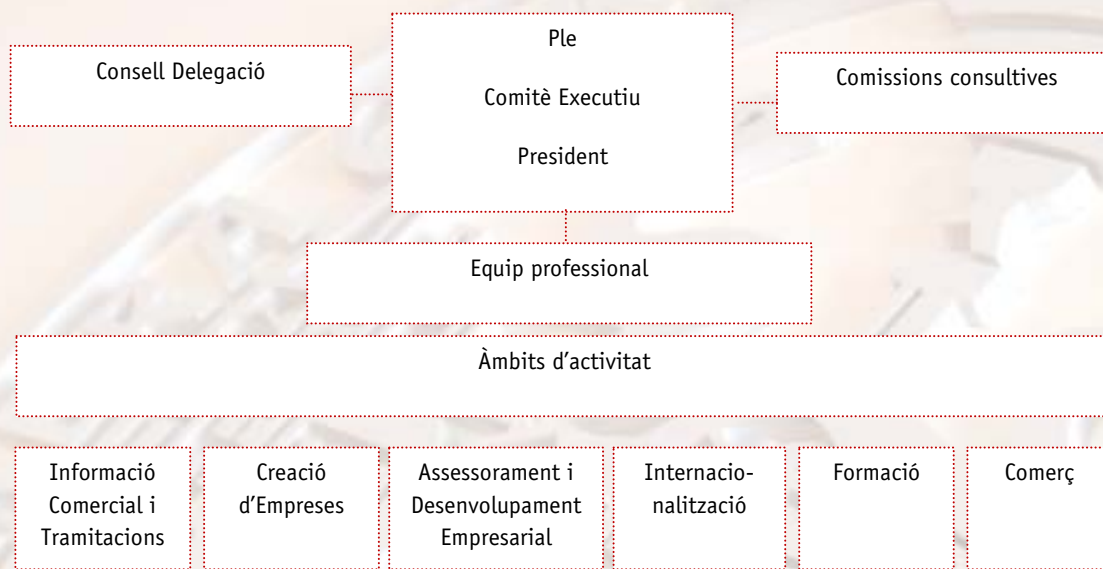
Terrassa

Ullastrell

Vacarisses

Viladecavalls

### 3. COMPOSICIÓ I ORGANITZACIÓ



L'organització interna de la Cambra inclou representants empresarials i un equip professional. El Ple esdevé el màxim òrgan de govern i representa els interessos de les empreses de la seva demarcació.

#### Ple

Format l'any 2016 per 39 persones, 35 de les quals representen els diferents sectors de l'activitat econòmica de la demarcació de Terrassa i 4 a les organitzacions empresarials, el Ple és l'òrgan suprem de govern i representació i com a tal adopta els acords principals per al desenvolupament de l'activitat de la Cambra.

Fotografia d'una sessió del Ple de la Cambra





## Estructura i representacions del Ple per sectors com van ser escollits en el Ple constitutiu de data 11 de juny de 2010

<b>1</b>		Indústries extractives no metàl·liques, petroli, energia i aigua	Mina Pública d'Aigües de Terrassa, SA*
<b>2</b>		Extracció i producció de metalls, productes metàl·lics, maquinària i equips	
	2.1	Extractives, metal·lúrgia i productes metàl·lics	Lamp, SA* Metalúrgica Sanz, SA*
	2.2	Construcció de maquinària	Telstar Technologies, SLU
	2.3	Elèctric i electrònic	Circutor, SA*
<b>3</b>		Indústries tèxtils, confecció, cuir i calçat	Ductel, SA
<b>4</b>		Indústries de paper, arts gràfiques i suports enregistrats	Orbital Graphics, SL*
<b>5</b>		Indústria química, cautxú i plàstiques	Color i Diseño de Compuestos, SL Galloplast, SL Tenycol, SA
<b>6</b>		Materials de transport	Fico-Triad, SA
<b>7</b>		Fusta, suro i altres manufactureres	Embamat EU, SL (C.Ex. fins el 15/04/14)*
<b>8</b>		Indústries d'alimentació, begudes i tabac	Arcadie España, SL
<b>9</b>		Construcció	
	9.1	Preparació de terrenys, edificació, obra civil, acabats d'obres i altres serveis auxiliars	Construcciones Baldó, SA Construcciones Quera, SA Constructor d'Obres Francesc Segura, SL
	9.2	Instal·lacions i muntatges	Seteci, SL
<b>10</b>		Comerç i reparacions	
	10.1	Comerç a l'engròs i intermediaris, i venda, manteniment i reparació de vehicles de motor	Konixbert Hi Tech, SA (fins el 15 de gener de 2014) Talleres Gibraltar, SL
	10.2	Comerç al detall; llevat vehicles de motor i altres reparacions	Pasteleria París, SL Patisserie Turull, SL (fins el 8 d'abril de 2011) Sánchez Medina, Antonio
<b>11</b>		Hoteleria	Barcelonesa de Bares, SA Llombart Aguado, SL
<b>12</b>		Transports, emmagatzematge i comunicacions	Transports Cortada (fins el 28 de gener de 2011) Transportes Daví, SA*
<b>13</b>		Mediació financera	Caixa d'Estalvis de Terrassa*
<b>14</b>		Activitats immobiliàries i lloguers; serveis empresarials	
	14.1	Activitats immobiliàries	Finques Masachs, SL*
	14.2	Lloguer	Bancsabadell Renting, SL* (CEx. Fins el 17/10/16)
	14.3	Activitats informàtiques, recerca i desenvolupament, altres activitats	Sispro, SL Vilardell Assessors, SL*
<b>15</b>		Altres serveis destinats a la venda	

	15.1	Educació, activitats sanitàries i veterinàries, serveis socials, activitats de sanejament públic i serveis personals	Acondicionamiento Tarrasense Global International Hotels Business, SA Montcau la Mola, SL*
	15.2	Activitats recreatives, culturals, esportives	Estetibel, SL
Organitzacions Empresarials			CECOT (4 representants)
Vocals consultors: Nomenats a títol personal a proposta del Ple			10 persones

Membres del Comitè Executiu\*

## Comitè Executiu

El Comitè Executiu actua com a òrgan permanent de gestió, administració i proposta de la Cambra. Està format pel President, tres Vicepresidents, el Tresorer i set Vocals, elegits tots ells entre els membres del Ple.

## Comissions

La Cambra disposa de comissions consultives estructurades per diferents temàtiques: Internacionalització Empresarial, Comerç i Turisme, Nova Indústria i Sostenibilitat, Infraestructures i Mobilitat, i Economia i Finançament.

La seva finalitat és impulsar els projectes d'estudi, representació, promoció i seguiment de serveis relacionats directament amb cadascun dels seus àmbits. En concret, la internacionalització de l'empresa catalana, el comerç i el turisme de la demarcació, la promoció del model ideal d'empresa en tots els aspectes, el seguiment de les infraestructures de qualsevol tipus per afavorir la competitivitat de la demarcació, i el desenvolupament permanentment d'un estat d'opinió econòmica de la Cambra com a entitat de referència.

En el context de la revisió de les fórmules de desenvolupament de l'activitat representativa per adaptar-la als nous temps, atenent les noves possibilitats que ofereixen les tecnologies de la informació i les comunicacions, durant l'any 2016 es va treballar per establir una nova dinàmica per generar opinió i vincles entre el col·lectiu empresarial. En aquest context va néixer la iniciativa #cambraopina, amb l'objectiu d'esdevenir el baròmetre de la Cambra de Comerç, Indústria i Serveis de Terrassa sobre els reptes polítics, econòmics i empresarials, que obre una nova etapa en la fórmula de generar opinió. En el transcurs de 2016 es van iniciar els primers sondejos d'opinió via correu electrònic, amb un link a un formulari de Google Forms per tal de recollir les opinions de les empreses entorn a temes d'actualitat d'interès empresarial.

## Delegació de Castellbisbal, Rubí i Sant Cugat del Vallès

La Delegació de la Cambra està ubicada al carrer Vallespir número 19 de Sant Cugat del Vallès i durant l'exercici 2016 va estar en constant relació i contacte amb les empreses i diferents entitats de les tres localitats per desenvolupar activitats de suport i estímulo del teixit empresarial. A la Delegació s'ofereixen tots els serveis de la Cambra: formació empresarial, suport i assessorament en la internacionalització de les empreses, assessorament empresarial, gestió de tramitacions i emissió de certificats, entre d'altres.

La Delegació compta amb un Consell format per empresaris que pertanyen als municipis de Castellbisbal, Rubí i Sant Cugat del Vallès, al capdavant del qual hi ha el Delegat, que és nomenat pel Ple de la Cambra a proposta del President de l'entitat.

## 4. RELACIONS AMB ALTRES ORGANISMES

Els membres del Ple representen la Cambra en diverses entitats i organismes en els quals defensen els interessos dels empresaris de l'àrea d'influència cameral.

La Cambra està representada en 30 comissions o estaments del món cameral, té 25 representacions en altres organismes, participa en 6 entitats i, alhora, l'any 2016 acollia 1 entitat en la seva seu corporativa.



## 5. ACTIVITATS DE SERVEIS

### 5.1. Informació d'empreses i tramitacions

La Cambra posa a l'abast de les empreses un ampli ventall de serveis d'informació i tramitació orientats a proporcionar eines per al creixement comercial i facilitar la gestió de documents davant les administracions i altres organismes públics. En aquest sentit podem destacar dos grans àmbits:

#### Suport a l'exportació:

La Cambra s'encarrega de donar informació de caire comercial, financer o de contacte, que facilita la presa de decisions i l'obertura o l'expansió a nous mercats. També s'ocupa de l'emissió i/o la legalització de documents d'exportació, i de la legalització i la gestió internacional de documents davant les administracions i els organismes europeus. En aquest àmbit cal destacar que, durant l'any 2016, la Cambra va realitzar per als seus clients **497 expedients de legalització de documentació davant ambaixades, consolats i altres organismes oficials.**

#### Suport a l'empresa en el compliment de les seves obligacions administratives:

La Cambra assessora i ofereix eines de tramitació telemàtica, com són els **certificats digitals**. Aquests certificats identifiquen l'empresa o l'empresari davant de diferents organismes i permeten establir un intercanvi d'informació confidencial.

Pel que fa al **Punt de Servei OGE (Oficina de Gestió Empresarial)** -punt d'informació i d'inici i resolució de tràmits, competència de diferents direccions generals, (Comerç, Indústria, Salut Pública, etc.), el 2016 es van realitzar **més de 4.000 tramitacions** de forma telemàtica o presencial.

#### Estadístiques 2016

##### Informació comercial

Llistats d'empreses	23
Informes comercials	20
Notes informatives del Registre Mercantil	138
<b>Total</b>	<b>181</b>

## Certificacions

Certificats d'origen	9.091
Legalització de signatures	3.130
Certificats per exportació i altres operacions comercials / Compulsats	121
Quaderns ATA y CPD (Emissions i ampliacions)	69
<b>Total</b>	<b>12.411</b>

## Tramitació de documents

Dipòsit de Comptes anuals al Registre Mercantil de Barcelona	49
Dipòsit de Llibres al Registre Mercantil de Barcelona	31
Presentació d'escriptures i altres tràmits davant del Registre Mercantil de Barcelona	6
Tramitacions davant Ambaixades i Consolats	474
<b>Total</b>	<b>560</b>

## Oficina Gestió Empresarial

Tramitacions Presencials	1.414
Tramitacions Telemàtiques	2.999
<b>Total</b>	<b>4.413</b>

## Certificats Digitals

Emissió de Certificats Digitals	395
---------------------------------	-----

## Servei de Recuperació d'IVA a l'estranger

Expedients tramitats	6
----------------------	---

## 5.2. Creació d'empreses

La Cambra acompanya i assessora els nous emprenedors en els punts clau i necessaris per iniciar i consolidar al mercat una activitat empresarial. El servei preveu diferents línies d'actuació:

### Assessorament a persones emprenedores

L'any 2016 es van crear **110 noves empreses** del total de **418 projectes assessorats**. L'entitat continua incrementant el nombre d'empreses creades en relació als projectes assessorats (es situa en un 27%).

### Formació

Durant l'any 2016, 136 persones van participar en les 19 edicions de la formació *Com crear una empresa*, en la qual es van treballar els aspectes bàsics que cal tenir en compte sobre aquest tema i les claus per dissenyar models de negoci viables.

### Constitució telemàtica d'empreses

La Cambra va tramitar la constitució telemàtica de **59 noves empreses**. D'aquesta manera, els emprenedors poden realitzar els tràmits necessaris per legalitzar la seva activitat en un termini de 48 hores.

### Jornada d'Emprenedoria

La Jornada d'Emprenedoria, en la seva vuitena edició celebrada el mes d'octubre a Sant Cugat del Vallès, va evolucionar donant origen a un nou esdeveniment, el BeBUSINESS SANT CUGAT, que va incorporar dues activitats noves: un Concurs d'Emprenedoria i un Meetup. Les tres activitats del BeBUSINESS SANT CUGAT van mantenir la **xifra habitual de 800 participants**. La Jornada és un acte **referent per a l'emprenedoria vallesana**. Aquesta activitat es va organitzar en el marc de l'acord de suport de l'emprenedoria que impulsen conjuntament la Cambra, l'Ajuntament de Sant Cugat, ESADECREAPOLIS i l'associació Sant Cugat Empresarial.

La Jornada d'Emprenedoria es va centrar en el lema "Les vendes com a palanca de creixement" i va consistir en una conferència del **Sr. Oscar Torres "Emprendre sense saber vendre"**, i un panell empresarial on es va exposar els casos d'èxit de **Holaluz, Epsilon Technologies i Waynabox**. També es va realitzar una conferència sobre sistemes de pagament "**Adapta els teus canals de venda a la nova manera de comprar dels teus clients**" i els emprenedors guanyadors del **Concurs d'Emprenedoria del BeB** van presentar els seus projectes.

## 5.3. Assessorament i desenvolupament empresarial

La Cambra col·labora en el reforçament del teixit empresarial a través d'accions de suport dirigides a la millora de la gestió empresarial i la innovació.

### Assessorament en gestió empresarial



Aquesta línia s'orienta a la millora de la gestió empresarial, reforçant els punts forts de l'empresa i resolent els punts febles. L'objectiu és professionalitzar la gerència de l'empresa i dotar-la d'eines que l'ajudin a gestionar el funcionament d'aquesta, tenint en compte l'orientació estratègica, les finances, la gestió de persones, el màrqueting i els processos. Durant l'any 2016 es van **assessorar 18 empreses**.

### **Assessorament en innovació**

Aquesta línia dóna suport a les empreses en matèria d'innovació, amb la finalitat d'afavorir el desenvolupament dels seus projectes. El servei inclou l'assessorament en projectes de gestió del coneixement, de la creativitat i del talent, incorporació de tecnologies de la comunicació en la gestió empresarial, protecció de la propietat industrial i recolzament en l'obtenció d'ajuts per a projectes de recerca, desenvolupament i innovació tecnològica.

En l'àmbit de l'**R+D+I** es van assessorar **33 empreses**, es van tramitar ajuts en forma de préstecs i subvencions per un valor de **1.731.083,05 euros** dels quals **80.528,19 euros** van ser subvencions. Per altra banda, es va gestionar l'aplicació d'incentius fiscals amb una despesa deduïble per valor de **4.707.311,30 – que van representar un estalvi de 1.696.062,79–**. Alhora, la Cambra ha continuat com a membre actiu de la xarxa de difusió tecnològica del Ministeri de Ciència i Innovació (Xarxa PIDI) amb la gestió de la línia 902 d'assessorament per a les empreses de Terrassa i Sant Cugat del Vallès. Es van **assessorar 5 empreses en l'àmbit del màrqueting digital**.

Durant l'any 2016, conjuntament amb la Cambra de Sabadell, es va realitzar una licitació de compra energètica en el transcurs de la qual es van assessorar **33 empreses en matèria de consum energètic**.

### **Sessions informatives**

Durant l'any 2016 es va realitzar una sessió informativa sobre turisme industrial a la seu del Museu de la Ciència i la Tècnica de Terrassa que va comptar amb la participació de 52 assistents. Aquesta sessió es va organitzar en col·laboració amb ACCIÓ.

### **5.4. Internacionalització**

La Cambra de Comerç, Indústria i Serveis de Terrassa seguint la línia dels anys anteriors va focalitzar els seus serveis en ajudar a l'empresa a **definir un pla d'acció internacional** sigui quin sigui l'estadi d'internacionalització en la que aquesta es trobi.

Més concretament, el **pla d'internacionalització per a empreses en una fase inicial** es caracteritza per donar a l'empresa aquelles eines necessàries que ha de conèixer per afrontar una estratègia d'exportació adequada als seus recursos, establir els criteris que ajudin a seleccionar quins són els mercats més adients per accedir-hi a curt, a mig i a llarg termini i a obtenir l'assessorament necessari per conèixer tots els aspectes d'àmbits clau del comerç internacional: classificació, valor i origen, funcionament de les duanes, Incoterms, etc.

En el cas d'una **empresa en una fase d'exportació consolidada el pla d'internacionalització** es caracteritza per donar a l'empresa aquelles eines necessàries que l'ajudin a conèixer quins són els mercats que aquesta hauria de potenciar per créixer i aquells potencials als que hauria d'accedir. D'aquesta manera s'estableix una estratègia que ajuda a rendibilitzar el procés d'exportació.

En aquest sentit, els serveis que conformen el **pla integral d'assessorament i promoció a la internacionalització empresarial** que promou la Cambra s'orienten a ajudar a definir el potencial i definir un pla estratègic d'exportació viable per a aquelles empreses sense cap experiència exportadora, així com ajudar a la diversificació i a l'entrada a mercats de difícil accés o a la implantació de l'empresa en algun mercat concret per aquelles que fa temps que disposen d'una àmplia experiència en l'exportació.

Les accions de dinamització directa que desenvolupa la Cambra en l'àmbit de la internacionalització de les empreses són:

1. Diagnosi de potencial d'exportació
2. Plans d'acció estratègica individualitzada
3. Anàlisi de prioritització de mercats
4. Estudis d'orientació per a la implantació d'un producte a diferents mercats.
5. Assessorament jurídic internacional
6. Anàlisi de requeriments documentals o aranzelaris
7. Sessions de perspectives de mercats
8. Sessions de benchmarking internacional
9. Missions comercials.
10. Perspectives individuals de contactes

## Promoció internacional

### *Missions comercials*

En el transcurs de 2016, **un total de 77 empreses** van participar en el pla de **10 missions** comercials de prospecció que la Cambra va organitzar a **27 mercats** i que han generat més de **900 oportunitats de negoci**.

Els mercats visitats l'any 2016 van ser:

1. **Marroc i Algèria**, del 19 al 26 de gener, amb 14 empreses participants
2. **Azerbaidjan, Kazakhstan i Kirguizistan**, del 24 de febrer al 3 de març, amb 11 empreses participants
3. **Emirats Àrabs, Qatar i Oman**, del 7 al 15 de març, amb 6 empreses participants
4. **Hongria i República Txeca**, del 3 al 8 d'abril, amb 9 empreses participants
5. **Aràbia Saudita i Kuwait**, del 9 al 15 d'abril, amb 11 empreses participants
6. **Polònia i Ucraïna**, del 8 al 14 de maig, amb 4 empreses participants
7. **Romania i Bulgària**, del 5 al 10 de juny, amb 4 empreses participants
8. **Croàcia, Bòsnia i Sèrbia**, del 26 de juny al 2 de juliol, amb 6 empreses participants
9. **Suècia, Noruega i Finlàndia**, del 28 de setembre al 6 d'octubre, amb 7 empreses participants
10. **Geòrgia i Armènia**, del 16 al 22 d'octubre, amb 5 empreses participants

### Servei d'accés a nous mercats



En l'àmbit de la dinamització internacional, la Cambra dissenya plans individualitzats i a mida de prospecció, penetració i de desenvolupament en nous mercats internacionals.

També, sigui quina sigui la fase d'internacionalització en la que l'empresa es trobi (Iniciació, Consolidació o Diversificació), s'adapta l'assessorament i l'anàlisi. Durant l'any 2016, **30 empreses** van contractar aquests servei d'entrada a nous mercats.

### **Assessorament jurídic internacional**

Al llarg de l'any 2016 la Cambra va atendre **més de 75 assessoraments internacionals i més de 375 altres consultes personalitzades**, de caràcter puntual, que van permetre orientar empreses en la seva expansió internacional en temes com la implantació d'empreses a tercers països, contractació mercantil internacional, fiscalitat en les operacions internacionals, l'IVA, aranzels i tributs a la importació i aspectes relacionats amb les expedicions comercials i l'origen de les mercaderies. També es van prestar serveis d'assessorament en impostos especials, gestió duanera de les exportacions i importacions i classificació aranzelària dels productes comercialitzats en l'àmbit del comerç internacional. Igualment, en l'àmbit de la gestió de la internacionalització, en el transcurs de 2016 la Cambra va continuar consolidant el servei d'emissió de certificats d'origen online.

### **Servei de traducció i interpretació**

Amb el servei de traducció i interpretació, la Cambra dona suport a les necessitats de les empreses exportadores per traduir documentació comercial, tècnica, legal i pàgines web. La Cambra **va tramitar 81 peticions d'aquest servei durant l'any 2016**.

### **Sessions de prospectiva internacional**

En el transcurs de 2016, la Cambra va organitzar un total de **4 sessions de prospectiva** de mercats internacionals que van comptar amb la participació de més d'un centenar d'empreses. Aquestes jornades, es van orientar als mercats de l'Àfrica Occidental, el Kazakhstan, els Estats Units d'Amèrica i Mèxic i els Emirats Àrabs Units.

### **Jornada d'Internacionalització**

Cal destacar que l'any 2016 es va organitzar la primera **Jornada d'Internacionalització** amb l'objectiu de crear un espai de trobada entre empreses exportadores i professionals relacionats amb el món de la internacionalització empresarial, i amb la intenció explícita d'intercanviar experiències i facilitar la informació necessària i complementària per a la correcta optimització dels processos internacionals. Els prop de **100 participants** van enriquir els seus coneixements pràctics sobre la gestió de les exportacions a més d'ampliar la xarxa de contactes. La Jornada d'Internacionalització, que es va crear amb vocació de reeditar-se anualment, està dirigida a totes aquelles empreses internacionalitzades i als seus equips de comerç exterior, logístic i comercial, que estiguin treballant en aquest àmbit concret, i que vulguin ampliar els seus coneixements per a una millor gestió del comerç internacional de l'empresa i tenir un punt de trobada amb el sector.



## 5.5. Formació

La Cambra ofereix una formació que s'acull a les necessitats de les empreses per facilitar la seva adaptació als processos de canvi constants i l'assoliment dels seus objectius, a través de la preparació i la qualificació del seu equip humà.

Durant l'any 2016 van participar en la formació de la Cambra **585 alumnes**. La suma d'hores de formació va ser de **1.489**, el total d'accions formatives impartides va ser de **66** i es va donar servei a un total de **200 empreses**. El resum de l'activitat per línies de serveis és el següent:

### Formació de directius

Fins a juliol de 2016 es va desenvolupar la **tercera edició del Primer Grup Plató**, Plataforma Empresarial de Networking, formada per directors generals i gerents.

També es va posar en marxa el març de 2016 la **segona edició del Segon Grup Plató** també format per directors generals i gerents.

L'objectiu dels grups PLATÓ és conèixer diferents pràctiques, tècniques, mètodes i formes d'abordar el management empresarial i guanyar coneixement i seguretat per la millora de la seva gestió diària, a partir d'unes trobades mensuals on cada grup segueix la seva pròpia metodologia i calendari.

Al llarg del 2016 també es van propiciar diferents trobades de networking entre els dos grups Plató, així com sessions conjuntes amb experts de renom per temes comuns.

### Formació continuada

La Cambra va impartir **30 accions formatives**, amb un total de **613.5 hores** de formació per a **268 alumnes**. En relació a les àrees de formació d'aquesta línia de servei va destacar amb un 40% l'àrea de comerç internacional i amb un 17% l'àrea d'informàtica i noves tecnologies. Alhora, un 17% dels cursos realitzats van ser nous dissenys pertinents a les àrees de comerç internacional, gestió empresarial i fiscal-jurídic.

### Campus Empresarial Virtual

L'any 2016, a través del Campus Empresarial Virtual, la Cambra va organitzar 14 cursos, 11 d'ells de l'àrea de comerç exterior i 3 de l'àrea de gestió empresarial.

En aquests **14 cursos** hi van participar un total de **106 persones** i van representar **533 hores** de formació a distància.

## Formació a mida/In company

Al llarg de l'any 2016, es van realitzar **21 accions de formació in company**, formant a **211 treballadors** i realitzant **346.5 hores de formació**. Les àrees de formació sol·licitades van ser: comerç internacional (24%), informàtica i noves tecnologies (24%) i habilitats directives (19%).

## Servei de gestió de les bonificacions de la formació

Durant l'any 2016 es van gestionar bonificacions de la formació per a 12 empreses i 5 accions formatives. Aquesta gestió va suposar el **retorn econòmic de 7.467 euros per a les empreses**.

## Servei d'assessorament en direcció i gestió de persones

### *Disseny de plans de formació.*

L'any 2016 la Cambra va gestionar diversos plans de formació oferint a les empreses, entitats i organitzacions, el disseny de programes de desenvolupament competencial a mida, per tal d'estructurar plans de formació personalitzats i ajustats a les seves necessitats.

## Formació per a joves, Programa de Garantia Juvenil

Al llarg de l'any 2016 es va seguir desenvolupant el *Plan de Capacitación del Programa Integral de Cualificación y Empleo (PICE)*. Un programa sorgit de l'acord entre *Cámara de España* y el *Ministerio de Empleo y Seguridad Social*, finançat pel Fons Social Europeu i que es realitza a totes les cambres espanyoles. El programa PICE té una durada de 4 anys des del 2015 al 2018 i va adreçat a joves de 16 a 29 anys que actualment no treballin ni estudiïn. El Pla de Capacitació els permet entrar en un itinerari formatiu a partir de les seves competències professionals i personals, fet a mida de cada jove i en funció dels seus interessos a curt i mitjà termini, finalitzant o bé en inserció laboral, inserció educativa o auto-ocupació.

En total van participar **296 joves**, es van realitzar un total de **22 grups de formació** (10 de Formació Troncal i 12 de Formació Específica). El percentatge de joves que han trobat feina ha estat del **51%**.

## 5.6. Comerç

La Cambra contribueix a la millora de la projecció de les empreses a través dels seus serveis de promoció empresarial, que s'estructuren en les següents línies de servei:

### Servei d'assessorament col·lectiu a associacions de comerciants

En el marc del conveni signat amb la Diputació de Barcelona, el 20 de maig de 2015 amb vigència per 2 anys, durant l'any 2016 es van assessorar 7 associacions de la demarcació (Sant Cugat Comerç, de Sant Cugat del Vallès, l'Associació de Comerciants de Matadepera, les associacions Eix Terrassa Nord, Comerç Terrassa Centre, Ca n'Anglada i Ca n'Aurell de Terrassa) i l'Associació de Comerciants de Castellbisbal.



En el marc del mateix conveni també es va realitzar una acció formativa per als comerciants de Castellbisbal. El curs, de 10 hores de durada, es va desenvolupar en 4 sessions durant els mesos de maig i juny de 2016 sota el títol “Aspectes clau en la gestió d’un establiment comercial”

### **Pla de suport al comerç minorista**

En el marc del conveni signat l’1 de setembre de 2016 entre la Cambra Oficial de Comerç, Indústria, Serveis i Navegació d’Espanya i la Cambra de Terrassa, es van assessorar 30 empreses amb el servei de diagnòstic de punt de venda.



## 6. ACCIONS DE REPRESENTACIÓ EMPRESARIAL

La Cambra organitza i participa en trobades institucionals periòdiques amb diverses institucions, organismes i entitats per apropar la visió de la Cambra sobre temes que afecten els empresaris de la seva demarcació.

### Resum d'accions de l'any 2016

Trobada	Data	Objecte
Reunió dels presidents de les cambres catalanes amb el president de la Generalitat de Catalunya	10/03/16	Tractar diferents temàtiques que incideixen en el desenvolupament econòmic i empresarial del país.
Trobada del Ple amb el tinent d'alcalde de Desenvolupament Econòmic, Indústria i Ocupació de Terrassa, Miquel Sàmper	14/03/16	Conferència-col·loqui per parlar de les línies mestres del Pla de Mandat 2015-2019 de l'Ajuntament de Terrassa en l'àmbit de la promoció econòmica de la ciutat i, més concretament, de la política industrial, alhora que per fer una valoració conjunta de l'evolució de la conjuntura econòmica i empresarial.
Reunió amb la presidenta de l'Associació d'Empresaris de Castellbisbal. Reunió amb l'alcalde de Castellbisbal.	28/04/16 02/05/16	Tractar diferents temàtiques que incideixen en el desenvolupament econòmic i empresarial de Castellbisbal.
Trobada dels Comitès Executius de les Cambres de Manresa, Sabadell i Terrassa	18/05/16	Reunió per posar en valor el potencial econòmic i empresarial de les comarques del Vallès Occidental i el Bages i el seu pes en el conjunt de Catalunya. També per continuar treballant conjuntament per dur a terme actuacions comunes per garantir la competitivitat del teixit empresarial i per prestar serveis de suport a l'empresa.
Constitució de la Taula Estratègia Catalana del Corredor Mediterrani	26/05/16	Participació activa en la nova estratègia d'impuls del Corredor Mediterrani endegada per la Generalitat de Catalunya formant part de la Taula. Un instrument

Trobada	Data	Objecte
		nuclear i de participació per a una infraestructura econòmica clau en l'impuls econòmic del país.
Trobada del Ple amb l'economista principal del BBVA Research, Pep Ruiz	30/05/16	Conferència-col·loqui per parlar sobre l'evolució general de l'economia, les actuals tendències financeres i la transformació de la societat cap a la digitalització.
Trobada de presidents d'entitats de Terrassa	16/06/16	Tractar diferents temes econòmics, empresarials i socials que incideixen en el desenvolupament de la ciutat.
Sessió "Què és i què no és el TTIP (Tractat Transatlàntic per al Comerç i la Inversió)?"	07/07/16	Conferència-debat per conèixer les implicacions de l'entrada en vigor del TTIP en l'activitat de les petites i mitjanes empreses catalanes.
Visita del Cònsol General dels Emirats Àrabs Units	06/09/16	Presentació formal del Consolat General a la Cambra per conèixer amb detall l'entitat i les activitats i explorar les possibles vies de col·laboració.
Trobada del Ple amb el director de Macroeconomia i Mercats Financers del Banc de Sabadell, Sergi Martrat	19/11/16	Conferència-col·loqui per parlar sobre les perspectives econòmiques i financeres mundials i la situació de l'economia espanyola.
Reunió del president i una delegació d'empresaris del Comitè Executiu i les comissions amb la directora general d'Indústria de la Generalitat de Catalunya i consellera delegada d'ACCIÓ, Núria Betriu	20/12/16	Conèixer les polítiques industrials i internacionals de primera mà i traslladar a l'Administració catalana la necessitat de prioritzar factors de competitivitat imprescindibles per contribuir a enfortir el teixit productiu dels territoris amb alta activitat industrial que, com el de la demarcació de Terrassa, havien superat l'etapa més crítica de la crisi generant riquesa i manifestant un índex de confiança positiu.

## 7. ACCIONS CORPORATIVES

### Premis Cambra 2016

La Cambra va reunir més de 500 empresaris i representants del món polític, econòmic i institucional en l'edició 2016 dels Premis Cambra, per reconèixer públicament 12 empreses per la seva tasca en favor del desenvolupament econòmic, social i empresarial del territori. Així mateix, l'entitat també va reconèixer el lideratge empresarial de dos empresaris de la seva demarcació.

### Guardonats als Premis Cambra 2016

Empresa	Categoria	Població
COMPLIFT COMPONENTES DEL ASCENSOR, SL	Iniciació a la Internacionalització	Rubí
IGUÑA PHARMACEUTICAL TECHNOLOGIES, SL	Iniciació a la Internacionalització	Terrassa
ESTAMP, SAU	Trajectòria Internacional Consolidada	Terrassa
FICOSA INTERNATIONAL, SA	Trajectòria Internacional Consolidada	Viladecavalls
CIRPROTEC, SL	Impuls de la Innovació, la Recerca i el Desenvolupament	Terrassa
DORMITY.COM (SUEÑOS LOGÍSTICA, SL)	Impuls de la Innovació, la Recerca i el Desenvolupament	Sant Cugat del Vallès
MÉS EFICIÈNCIA SOCIAL, SCCL	Compromís i la Sostenibilitat	Terrassa
SPECIALISTERNE, SL	Compromís i la Sostenibilitat	Sant Cugat del Vallès
MINKA HOUSES (JEEV ARQUITECTURA I PROMOCIONS, SL)	Millor Iniciativa Comercial i de Serveis	Sant Cugat del Vallès
SANMY, SA	Millor Iniciativa Comercial i de Serveis	Terrassa



Empresa	Categoria	Població
VICENTE TORNS, SAU	Iniciativa Empresarial a la Demarcació	Rubí
SOMEWHERE CAFÈ	Empresa de Nova Creació	Sant Cugat del Vallès
Sr. Josep Colom-Noguera i Vila, president de INDUSTRIAL GRADHERMÈTIC SAE	Lideratge Empresarial	Terrassa



Fotografia de grup de l'acte de lliurament dels Premis Cambra 2016

### Activitats impulsades per les Comissions

Durant l'any 2016 es va continuar revisant l'activitat representativa i relacional per adaptar-la als nous temps, atenent les noves possibilitats que ofereixen les tecnologies de la informació i les comunicacions, i es va treballar per establir una nova dinàmica per generar opinió i vincles entre el col·lectiu empresarial. Als efectes, es va fer una anàlisi de la presència de la Cambra a Internet i a les xarxes socials per veure com estava posicionada; es va treballar una llista de distribució unificada de més de 7.000 contactes i es va normalitzar l'ús d'una eina de gestió d'e-mail màrqueting per a les campanyes de difusió per correu electrònic.

En aquest context va néixer la iniciativa #cambraopina, amb l'objectiu d'esdevenir el baròmetre de la Cambra de Comerç, Indústria i Serveis de Terrassa sobre els reptes polítics, econòmics i empresarials. En el transcurs de 2016 es van iniciar els primers sondejos d'opinió via correu electrònic, amb un link a un formulari de Google

Forms per tal de recollir les opinions de les empreses entorn a temes d'actualitat d'interès empresarial. Els 5 primers temes tractats van ser:

- 23/09/16. Presentació de la iniciativa #cambraopina als membres de les antigues Comissions i també a la resta de membres dels òrgans de govern i consultius i a una selecció de directors i alts càrrecs d'empreses de la demarcació.
- 28/09/16. Els símptomes de feblesa de la UE. Quins efectes tenen en l'empresa?
- 13/10/16. Sobre la caiguda de la demanda empresarial de crèdit/préstec.
- 26/10/16. Reivindicacions fiscals de les empreses davant la formació de nou govern a l'Estat.
- 10/11/16. Davant d'una possible reforma laboral, quines reivindicacions faríeu des de l'empresa?
- 23/11/16: Opina sobre el possible impacte de la reforma horària.

Els resultats obtinguts en els esmentats sondejos es fan públics en premsa, a les xarxes socials (Twitter, Facebook i LinkedIn) i al newsletter de la Cambra #cambranews, per tal de donar a conèixer l'opinió de la demarcació en els diferents temes proposats.

Pel que fa a projectes d'estudi, es va fer seguiment dels estudis econòmics i, principalment, de la publicació dels estudis de conjuntura corresponents al 1r, 2n, 3r i 4t trimestre del 2016, en el marc del conveni signat entre l'Institut d'Estadística de Catalunya i la Cambra de Terrassa el 30 de juny del 2012.

### **Activitat a la Delegació Territorial de la Cambra a Castellbisbal, Rubí i Sant Cugat del Vallès**

L'any 2016 la Delegació va **continuar creixent en la seva activitat d'emprenedoria** per assessorar diàriament als nous emprenedors de Sant Cugat del Vallès i Castellbisbal. També s'ha treballat en la consolidació i creixement del servei de constitució telemàtica de societats que ha permès als emprenedors crear la seva empresa de forma molt àgil (constitució en 48 hores). Aquesta nova iniciativa se suma a les activitats ja existents d'assessorament als emprenedors, a les consultes diverses, i a la tramitació de documents d'exportació.

La Delegació va **mantenir un any més un alt volum de tramitació de documents d'exportació** que representa un **44% del total** de tramitacions que es realitzen a la Cambra.

Es va donar continuïtat a l'acord de col·laboració entre l'Ajuntament de Sant Cugat del Vallès, SC Trade Center i ESADECREAPOLIS per al foment de la creació d'empreses. Alhora, es va donar continuïtat i es va intensificar la tasca d'assessorament a nous emprenedors de Castellbisbal, amb un total de 26 projectes, fruit de l'acord signat el 2013 amb l'Ajuntament d'aquest municipi.

L'any 2016 també es va continuar l'activitat d'assessorament als emprenedors del municipi de Rubí, segons el conveni de col·laboració formalitzat amb l'Ajuntament d'aquest municipi de la demarcació l'any 2015, amb l'assessorament de 52 projectes.

El **total de projectes d'emprenedoria assessorats** des de la Delegació durant el 2016 va ser de **271** amb **71 empreses creades**, el que implica una ràtio d'un **27% d'empreses creades per projectes presentats**.

En el marc de l'assessorament als nous emprenedors es van realitzar també **19 cursos** de formació a Sant Cugat del Vallès.



Pel que fa a l'activitat institucional de la Delegació, el Consell de la Delegació es va reunir segons el calendari de reunions fixat a principi d'any.

Des de la Delegació es va seguir de ben a prop els diferents projectes endegats pels municipis que la integren, com van ser les diferents fases del projecte Rubí Brilla, amb el que es col·labora de manera recíproca; el Projecte de definició dels criteris de qualitat per als polígons d'activitat econòmica i les naus de Rubí, el concurs de millors iniciatives comercials per a noves implantacions a Rubí 2016, o bé, el concurs d'emprenedoria i economia social: cooperativisme, endegat per l'Ajuntament de Sant Cugat del Vallès.

### Projectes internacionals

La Cambra de Terrassa, en el marc de la seva vocació internacional, lidera i participa en diversos projectes europeus vinculats al món de l'empresa. En concret, l'any 2016 els projectes que es van desenvolupar van ser els següents:

Projecte	Temàtica	Disponible per a les empreses	Més informació
<b>Beques de pràctiques professionals a l'estranger Q-Placements</b>	33 beques per a recent graduats de FP per fer pràctiques professionals a l'estranger	33 beques de 2 mesos per estades en empreses europees	<a href="mailto:formacio@cambraterrassa.org">formacio@cambraterrassa.org</a>
<b>Eukcem II</b>	Desenvolupament de continguts en línia per ajudar els gestors d'intercanvis internacionals	Portal de continguts en línia disponibles per centres formatius i empreses que vulguin participar en pràctiques internacionals	<a href="http://www.eu-mobility.eu/index.php/en/sending">http://www.eu-mobility.eu/index.php/en/sending</a>
<b>CHIMERA</b>	Promoure la internacionalització i la competitivitat de les empreses del sector creatiu	Trobades internacionals, B2B, sessions de formació i acompanyament d'empreses dels sectors creatius	<a href="mailto:apajaron@cambraterrassa.org">apajaron@cambraterrassa.org</a>
<b>AC4SME</b>	Accions per promoure la Formació Professional Dual a les Pimes	Grups de treball i tallers per a empreses per facilitar la Formació Professional Dual a les Pimes	<a href="mailto:formacio@cambraterrassa.org">formacio@cambraterrassa.org</a>
<b>GRASPINNO</b>	Eines informàtiques per a la compra pública amb criteris verds	Comunitat d'empreses i organitzacions de tecnologies mediambientals, eficiència energètica i energies renovables. Les empreses es poden registrar en línia i contactar amb altres empreses i institucions del sector	<a href="http://www.graspinno.eu">http://www.graspinno.eu</a>



Projecte	Temàtica	Disponible per a les empreses	Més informació
<b>WINGS 4SUCCESS</b>	Formació de facilitadors de la comunicació entre generacions dels recursos humans a l'empresa	Formació de facilitadors d'empresa per a la comunicació inter-generacional dels recursos humans a l'empresa	<a href="http://www.wings4success.eu">http://www.wings4success.eu</a> <a href="mailto:formacio@cambraterrassa.org">formacio@cambraterrassa.org</a>
<b>Erasmus for Young Entrepreneurs</b>	Intercanvi de nous emprenedors europeus amb estades a empreses consolidades d'altres països. 90 participants ja s'han beneficiat d'aquest programa que permet l'intercanvi de know-how entre un empresari consolidat i un nou emprenedor d'un altre país de la UE	Les empreses catalanes poden acollir un nou emprenedor de la UE a la seva empresa, que treballarà en projectes de l'empresa d'acollida a canvi d'ajut en el seu propi projecte emprenedor. Els nous emprenedors catalans poden gaudir d'una beca per fer una estada a la UE en una empresa consolidada per aprendre i col·laborar amb una empresa europea	<a href="mailto:internationalprojects@cambraterrassa.org">internationalprojects@cambraterrassa.org</a>

### Evolució del model de prestació de serveis, representatiu i relacional

En el període 2011-2014 l'activitat de la Cambra es va focalitzar especialment en la prestació de serveis a les empreses i la definició del nou model de pertinença a l'entitat que es va concretar en la implantació i el desplegament de la plataforma de solucions empresarials, Èxit, a partir de l'any 2013.

En aquest sentit, l'activitat de la plataforma èxit es desenvolupa d'acord amb els àmbits següents:

- Èxit emprenedoria. Solucions orientades a emprenedors que busquen seguretat del seu model de negoci
- Èxit competitivitat. Solucions orientades a pimes que busquen millorar la seva competitivitat i eficiència
- Èxit internacionalització. Solucions orientades a empreses amb activitat exterior que busquen millorar o consolidar la seva posició internacional

Amb l'aprovació de la Llei 4/2014, d'1 d'abril, bàsica de les cambres oficials de comerç, indústria i navegació i a l'espera de la definició de la llei catalana, durant el 2016 s'ha continuat la tasca ja iniciada l'any 2015 de desplegament del Pla de Reactivació Representativa i Relacional per exercir la naturalesa de Cambra de Comerç reconeguda per llei. Aquest pla comporta recuperar la dimensió institucional i progressivament tornar a ocupar un espai d'opinió vers els aspectes de desenvolupament territorial i de defensa dels interessos empresarials d'una forma més proactiva en relació amb l'entorn, alhora que requereix reforçar els vincles amb les empreses.

## 8. INDICADORS DEL SISTEMA DE QUALITAT

### Dades quantitatives

La mesura de satisfacció del client de la Cambra es va situar en un **9,2 sobre 10, quant als serveis prestats**, i en un **9,3 sobre 10 pel que fa a valoració de l'atenció rebuda** per part de l'entitat.

### Dades qualitatives

Els clients van continuar destacant principalment tres aspectes: l'atenció personalitzada rebuda, la fiabilitat en les respostes, la professionalitat del personal de la Cambra i també la centralització de serveis que facilita la gestió empresarial.

Així mateix, molts dels suggeriments que es van rebre per part dels clients van ser introduïts en el sistema per enriquir-lo amb accions que milloren la prestació de serveis.

## 9. LIQUIDACIÓ DEL PRESSUPOST ORDINARI D'INGRESSOS I DESPESES

INGRESSOS	EUROS
RECURSOS PERMANENTS	4.581,19
INGRESSOS DE L'ACTIVITAT	2.085.320,36
<i>Procedents de la prestació de serveis</i>	
INGRESSOS FINANCERS	21.671,05
INGRESSOS EXCEPCIONALS	7.002,97
<b>TOTAL INGRESSOS</b>	<b>2.118.575,57</b>
DESPESES	EUROS
DESPESES DE PERSONAL	1.036.595,45
ALTRES DESPESES D'EXPLOTACIÓ	1.070.178,24
Viatges (prospectiva comercial per a empreses i projectes europeus)	45.716,01
Serveis exteriors	976.600,27
Tributs	42.783,16
Publicacions i subscripcions	5.078,80
DOTACIONS AMORTITZACIONS IMMOBILITZAT	74.262,81
VARIACIONS DE LES PROVISIONS	4.222,90
DESPESES EXTRAORDINÀRIES	2.491,68
<b>TOTAL DESPESES</b>	<b>2.187.751,08</b>
RESULTAT DE L'EXERCICI	-69.175,51







## La Cambra

Cambra de Comerç  
de Terrassa

Blasco de Garay, 29-49  
08224 TERRASSA  
Tel. 93 733 98 33  
Fax. 93 789 11 65  
[info@cambraterrassa.org](mailto:info@cambraterrassa.org)

Delegació  
Vallespir, 19, 1a Planta  
08173 SANT CUGAT DEL VALLÈS  
Tel. 93 576 35 74  
[delegacio@cambraterrassa.org](mailto:delegacio@cambraterrassa.org)

[www.cambraterrassa.org](http://www.cambraterrassa.org)

